

# *Ophioglossum vulgatum*

*Ophioglossum vulgatum* L., Sp. Pl. : 1062 (1753)

Ophioglosse commun

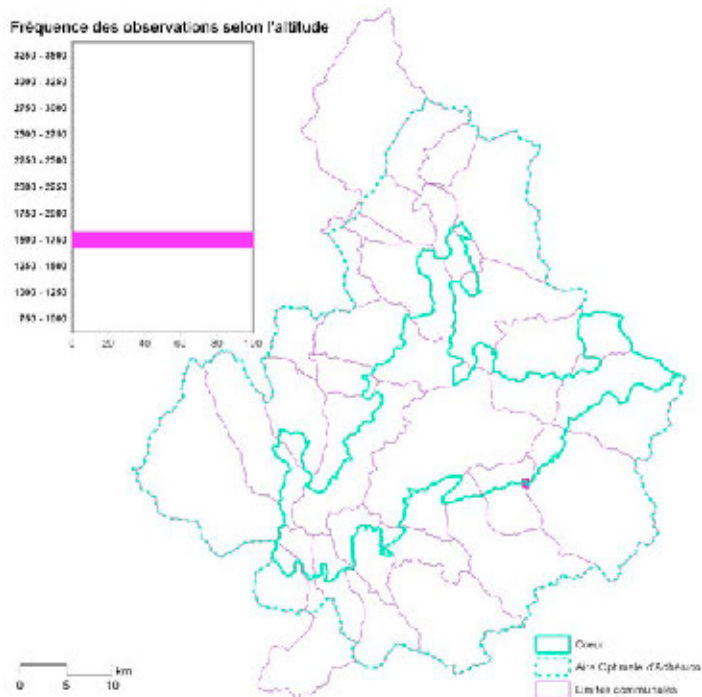
Ofioglosso comune

Ophioglossaceae

Géophyte

Eurasiatique, nord américain

Protection régionale Rhône-Alpes - LRRR : préoccupation mineure



© Parc national de la Vanoise - Patrick Follet

## Éléments descriptifs

Les autres espèces d'ophioglosses étant absentes de Vanoise, l'Ophioglosse commun ne peut se confondre avec une autre plante. Un pied d'*Ophioglossum vulgatum* produit habituellement une seule fronde par an. Elle se compose d'une partie stérile qui prend la forme d'un limbe ovale lancéolé haut de 5 à 10 cm, entier, d'un vert jaunâtre luisant. Ce limbe, embrassant, est porté par un pétiole commun avec la partie fertile. Cette dernière est réduite à un épi étroit et allongé de sporanges disposés sur deux rangs et dressé au sommet d'un "pédoncule" pouvant atteindre une dizaine de centimètres.

## Écologie et habitats

L'étage collinéen est l'étage de prédilection de cet ophioglosse qui s'aventure rarement dans le montagnard et exceptionnellement dans le subalpin inférieur. Classiquement indiqué dans les milieux humides, il peut s'observer dans les prairies à *Carex* ou encore à *Molinia*, dans les roselières ainsi que dans les boisements rivulaires à *Salix alba* ou *Alnus glutinosa*. À noter qu'environ un tiers des stations savoyardes connues est répertorié sur des pelouses moyennement sèches à *Bromus erectus* (*Mesobromion*), toujours sur des substrats marneux avec un couvert végétal peu dense. L'unique population connue en Vanoise est située dans une prairie méso-hygrophile.

## Distribution

L'aire de distribution de l'Ophioglosse commun couvre une grande partie de l'hémisphère nord sur les continents eurasiatique et américain. Il est recensé dans la totalité des départements français métropolitains (Prelli, 2001). En Savoie,

il est connu historiquement dans les marais de l'ouest du département. Les prospections systématiques réalisées sur les zones humides ces dernières années ont permis de recenser d'assez nombreuses nouvelles localités : en particulier quelques stations ponctuelles et inédites en Maurienne à Montaimont (Delahaye, 2001) et en Vanoise à Lanslevillard, dans le marais d'En Pré Ratte, à l'altitude record de 1680 m (P. Freydier, com. pers.).

## Menaces et préservation

La connaissance en Savoie d'un plus grand nombre de stations d'Ophioglosse commun que par le passé ne doit pas masquer la régression des populations de cette espèce, corrélée à la destruction et à la dégradation de ses biotopes tant humides que secs. La découverte récente de cette nouvelle espèce protégée dans l'aire optimale d'adhésion du Parc nous invite d'une part à rechercher plus systématiquement ces plantes dans les milieux favorables, à commencer par les prairies de fond de vallée et en tenant compte de son développement précoce, et d'autre part à mettre en place une veille sur cette unique population connue du massif.